

Bilan démographique de l'année 2020, zoom sur la mortalité

Conseil d'Orientation des retraites
GT du 3 février 2021

Sylvie Le Minez
Unité des études démographiques et sociales, Insee



- 1 Bilan démographique 2020**
- 2 La mortalité toutes causes confondues en 2020**
- 3 Comparaison avec les décès COVID-19**
- 4 Comparaisons européennes**
- 5 Conséquences sur l'espérance de vie**

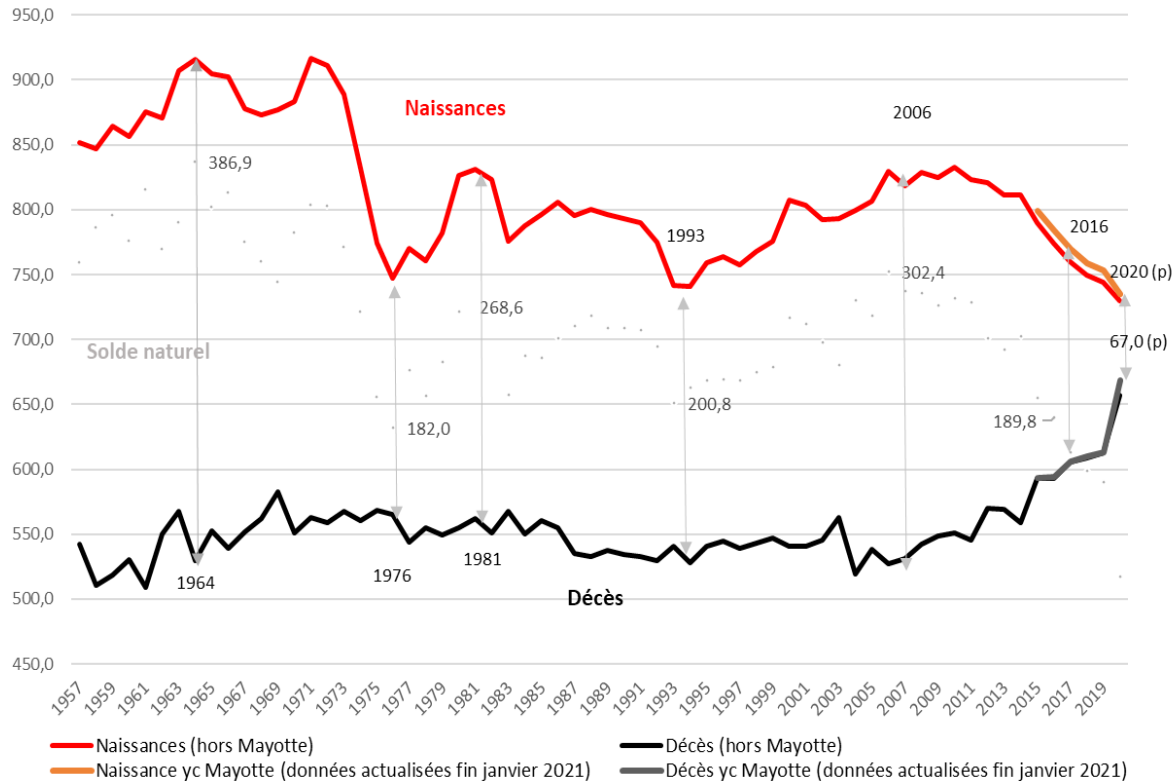
01

BILAN DÉMOGRAPHIQUE 2020

Évolutions passées, récentes et projetées de la fécondité, de la mortalité et du solde migratoire

Un solde naturel en 2020 très impacté par la hausse des décès

Un solde naturel qui diminue



Au 1^{er} janvier 2021 :

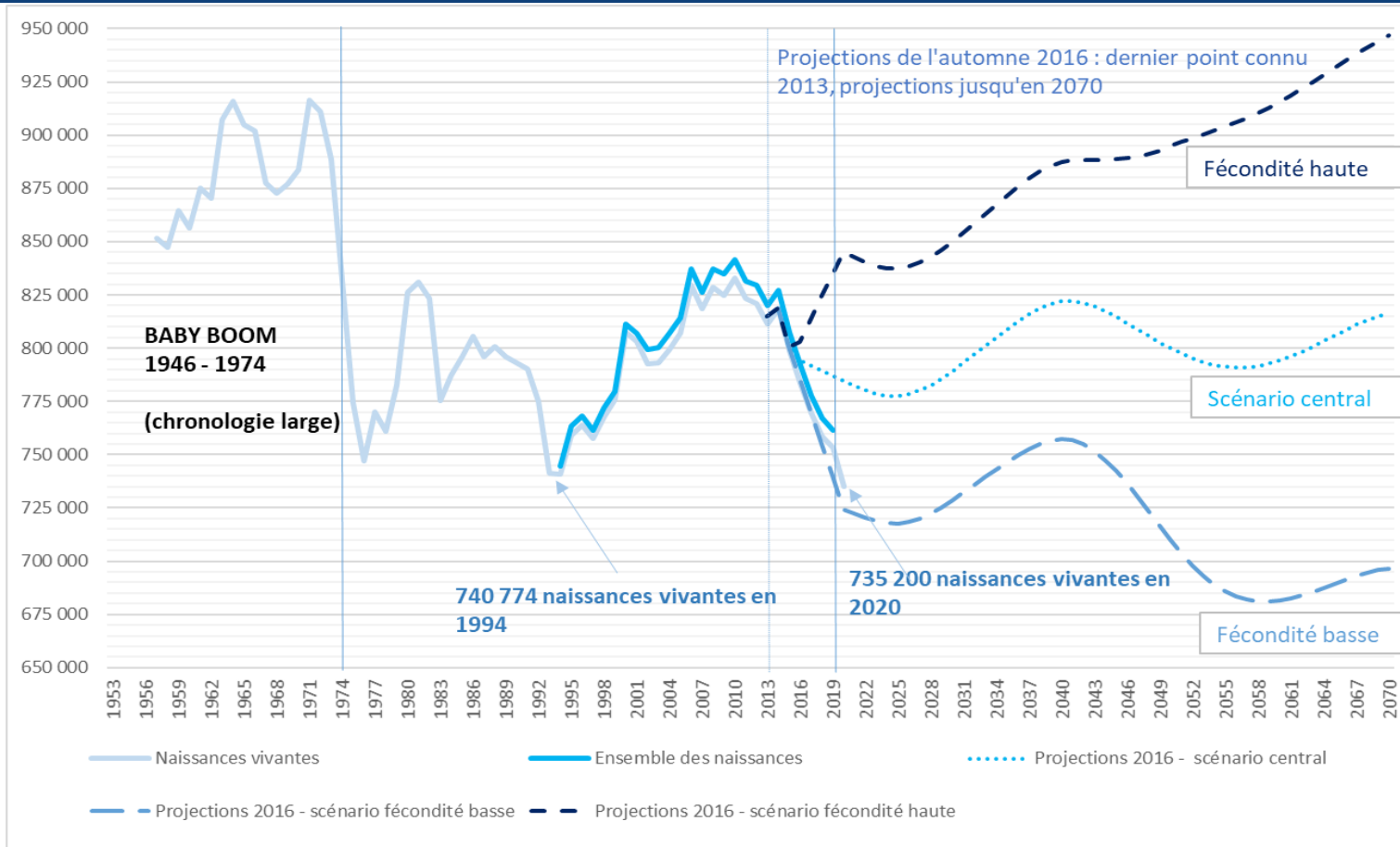
67 422 000 habitants

Solde naturel : + 82 000

Solde migratoire : + 87 000

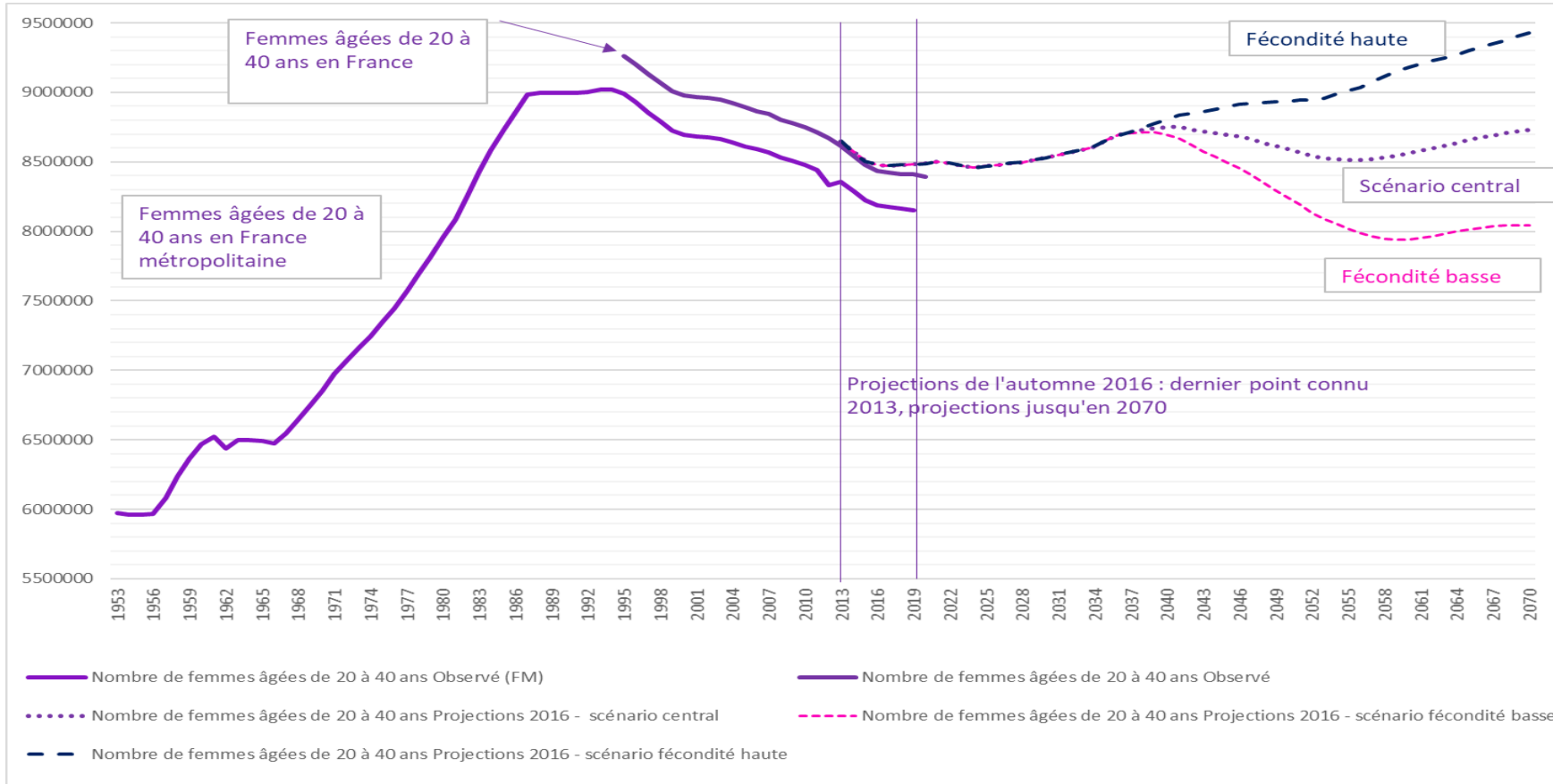
Publication du Bilan démographique 2020 du 19 janvier 2021

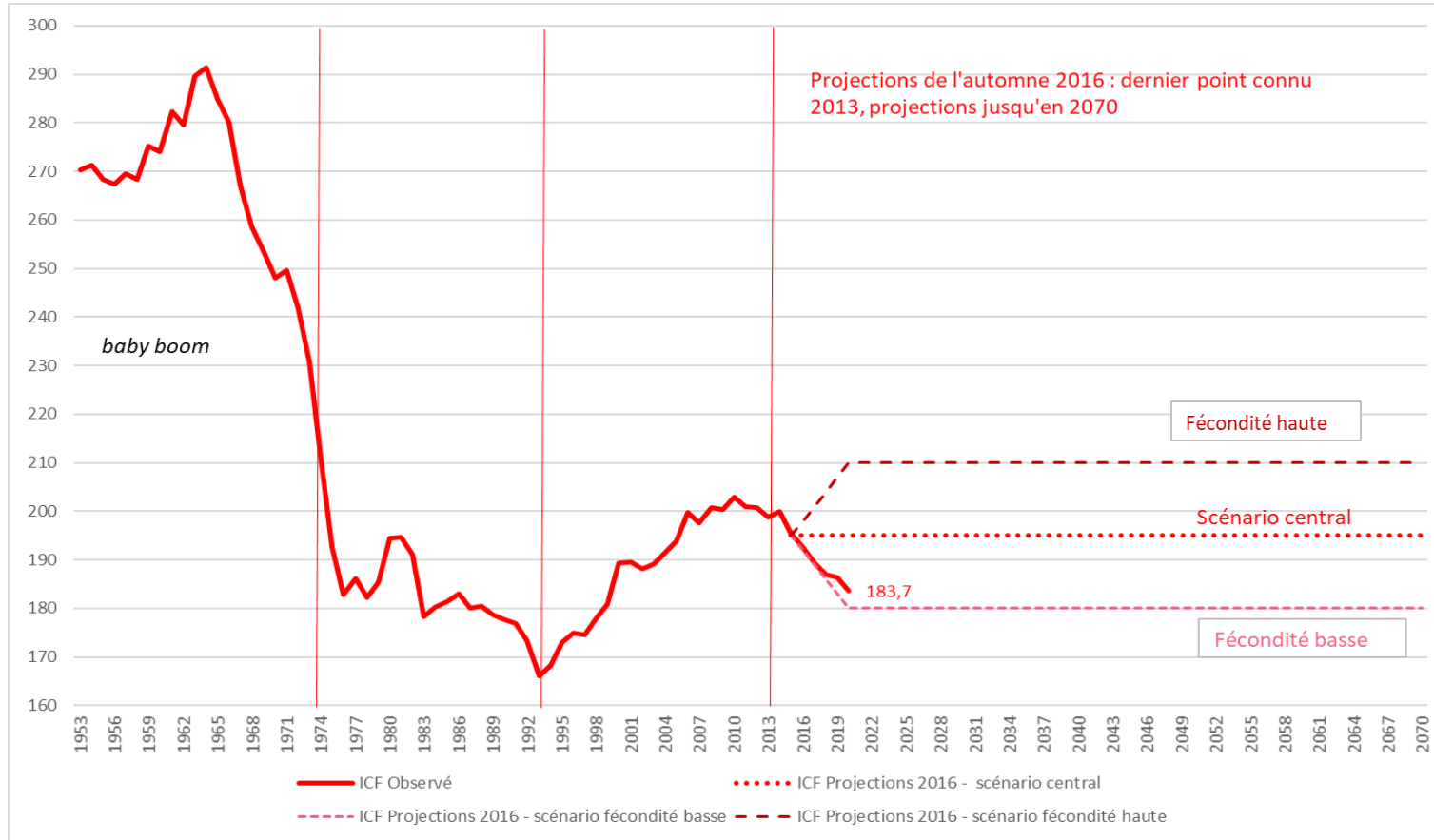
Solde naturel impacté par la forte hausse de décès en 2020, actualisé à la baisse (+67 000) fin janvier 2021 avec les données plus complètes de l'État civil sur la fin de l'année 2020



Champ : France hors Mayotte jusqu'en 2013 et y compris Mayotte à partir de 2014

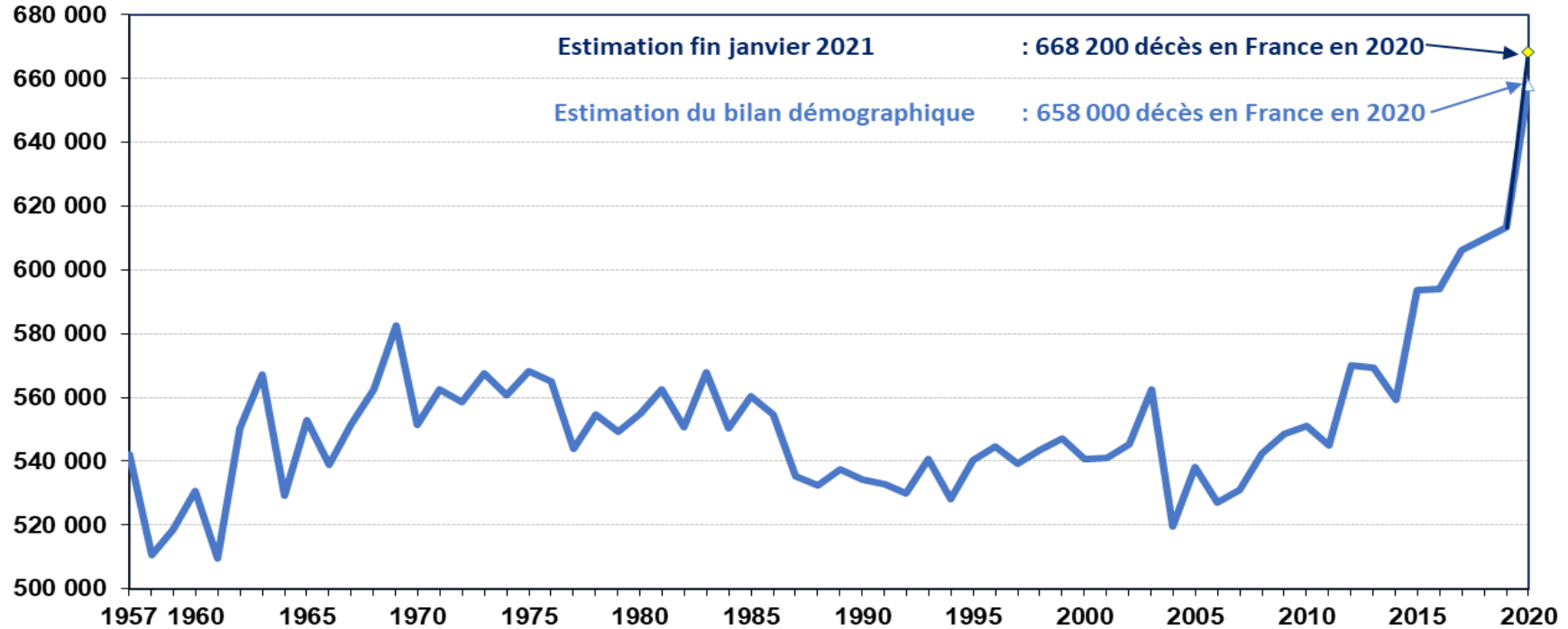
Source : Insee, statistiques de l'état civil (jusqu'en 2020), projections démographiques publiées à l'automne 2016 (2013-2070)





Champ : France hors Mayotte jusqu'en 2013 et y compris Mayotte à partir de 2014

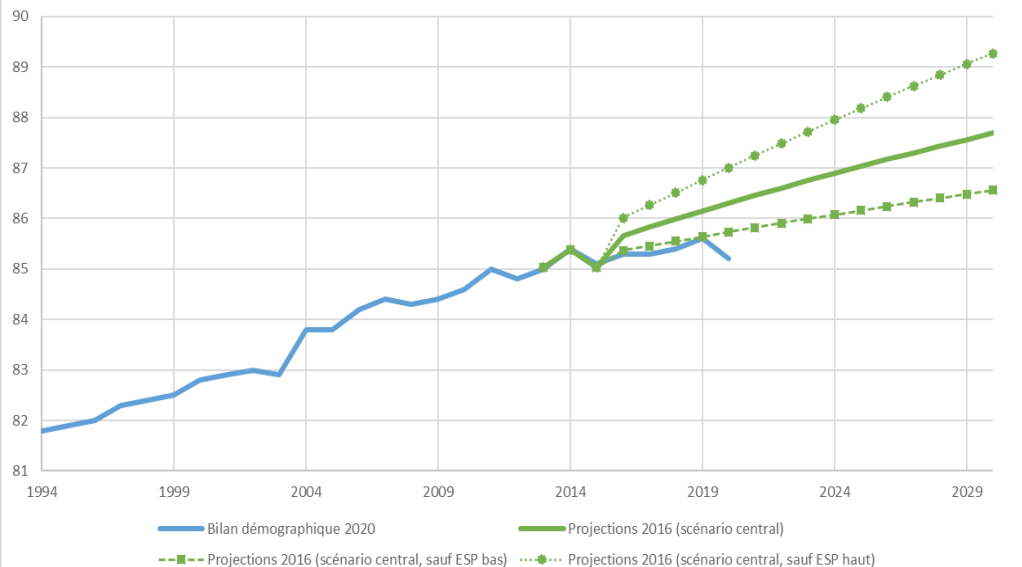
Source : Insee, statistiques de l'état civil (jusqu'en 2019), projections démographiques publiées à l'automne 2016 (2013-2070)



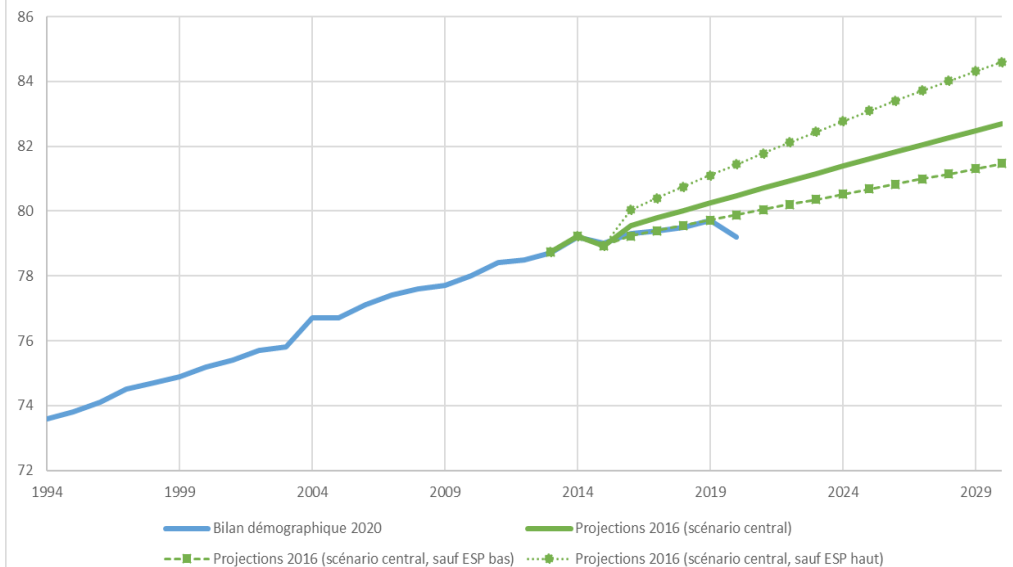
Champ : France hors Mayotte jusqu'en 2013 et y compris Mayotte à partir de 2014

Source : Insee, statistiques de l'état civil (jusqu'en 2020)

Espérance de vie à la naissance - Femmes - France

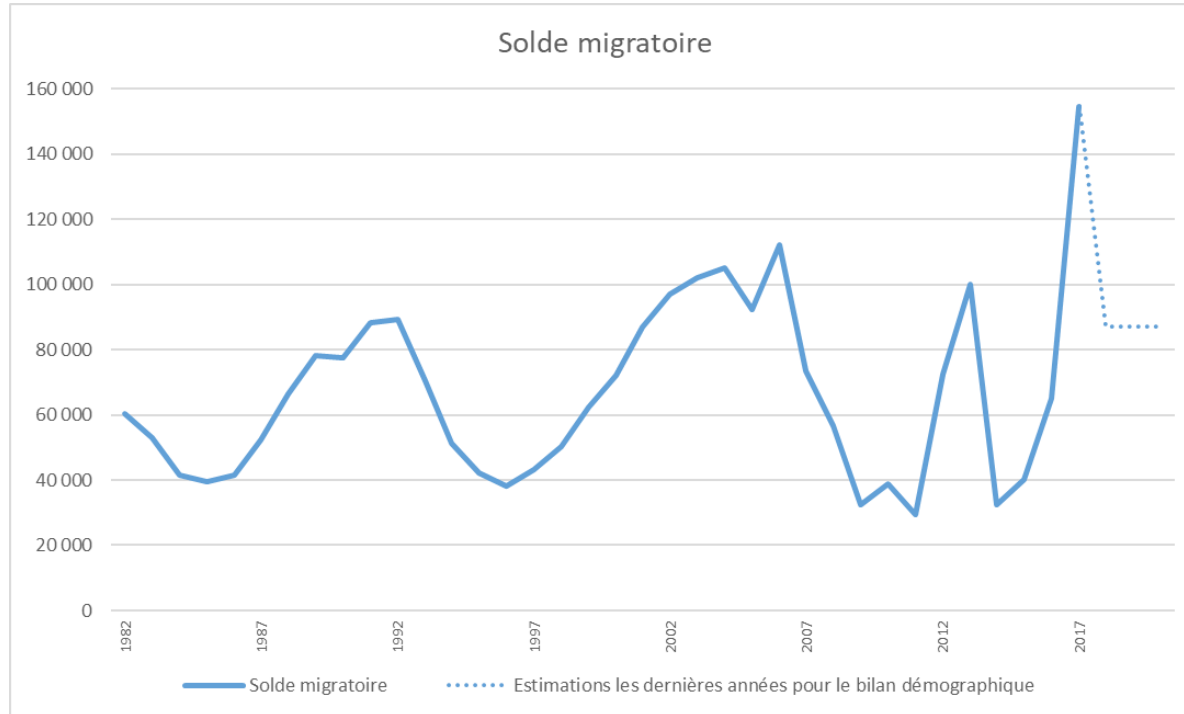


Espérance de vie à la naissance - Hommes - France



Diminution de l'espérance de vie en 2020 de l'ordre de 5 mois pour les femmes et de 6 mois pour les hommes

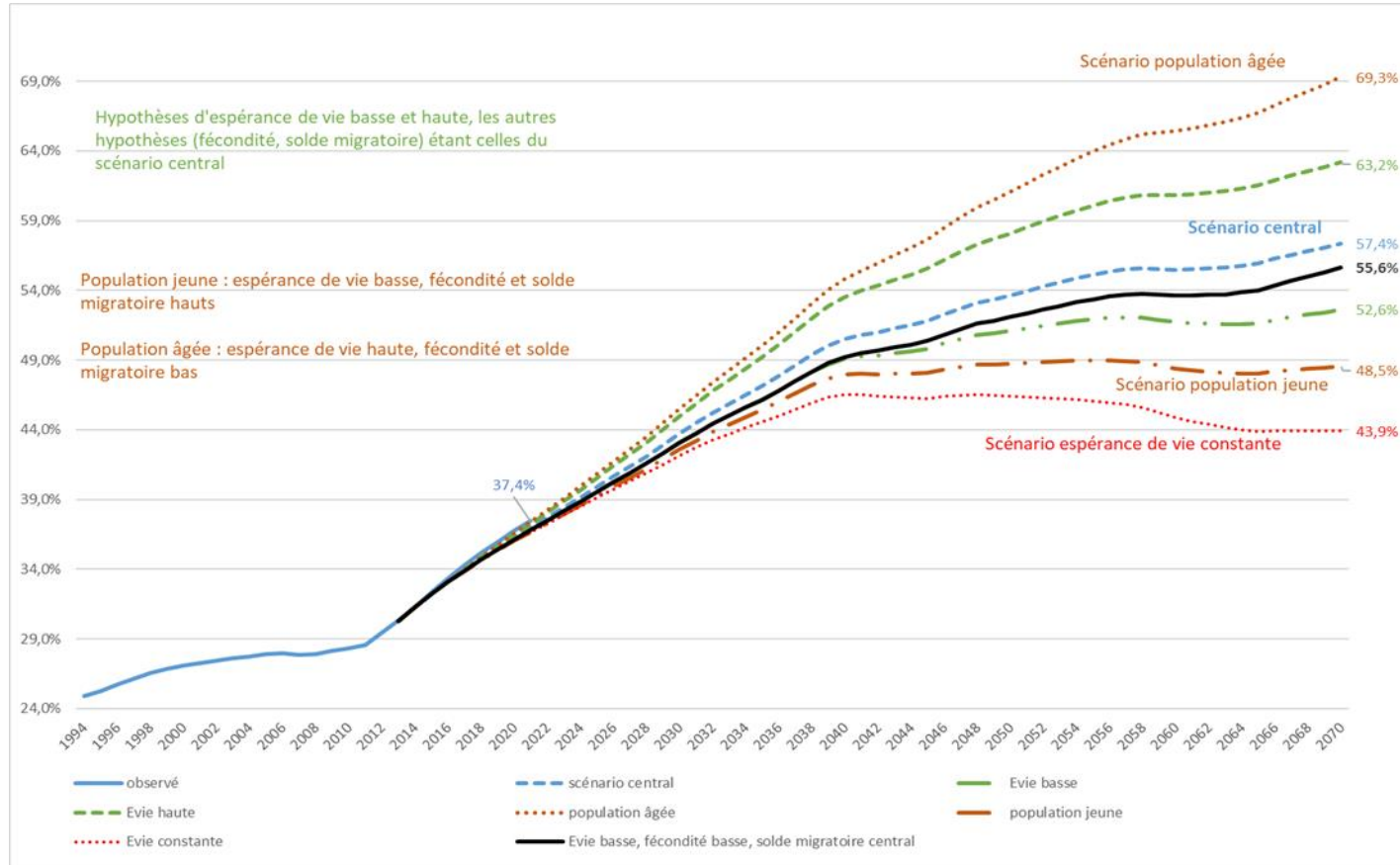
(estimations du Bilan démographique 2020 publié le 19/01/2021)



Projections démographiques
publiées en 2016 :

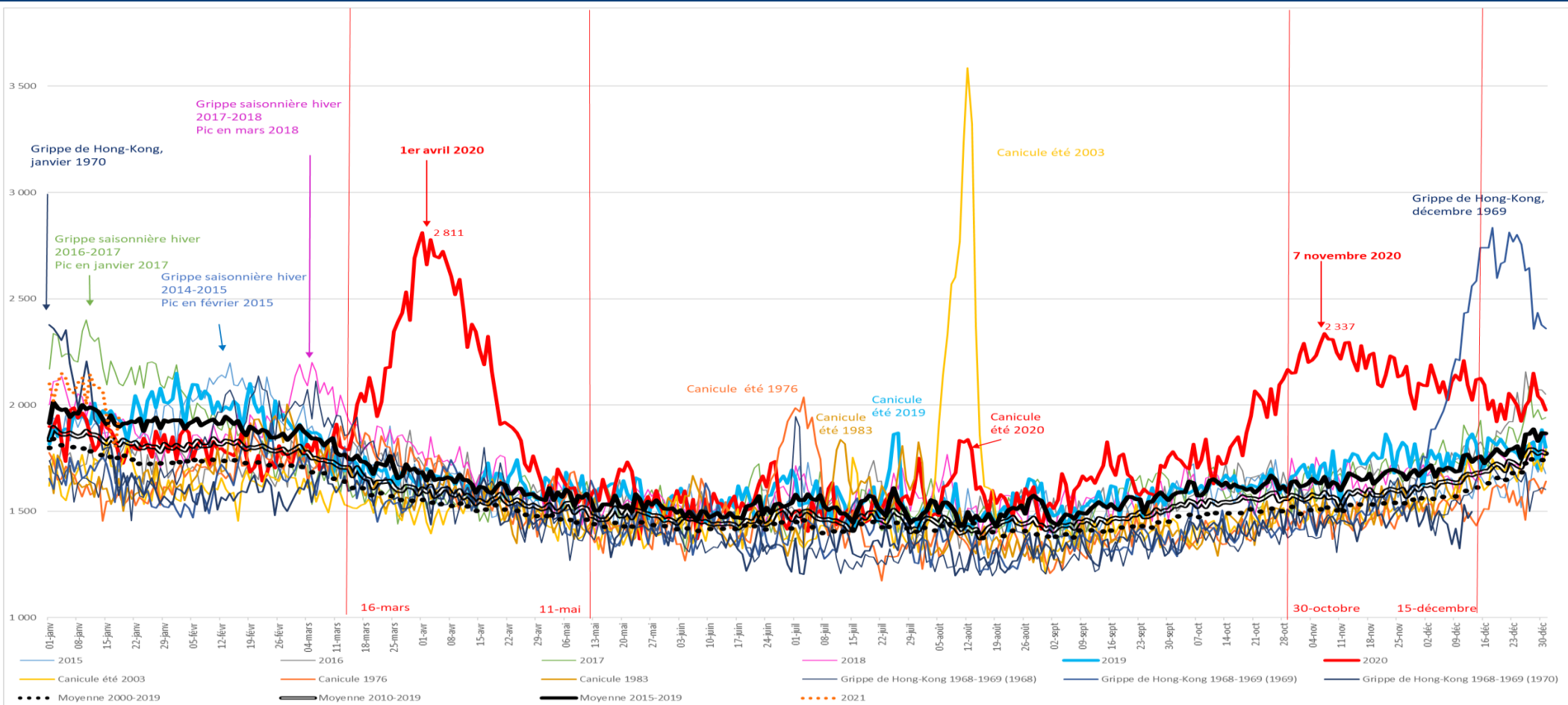
Scénario central : + 70 000
Hypothèse basse : + 20 000
Hypothèse haute : + 120 000

LES 65 ANS ET + RAPPORTÉS AUX 20-64 ANS : SENSIBILITÉ AUX HYPOTHÈSES DE PROJECTION

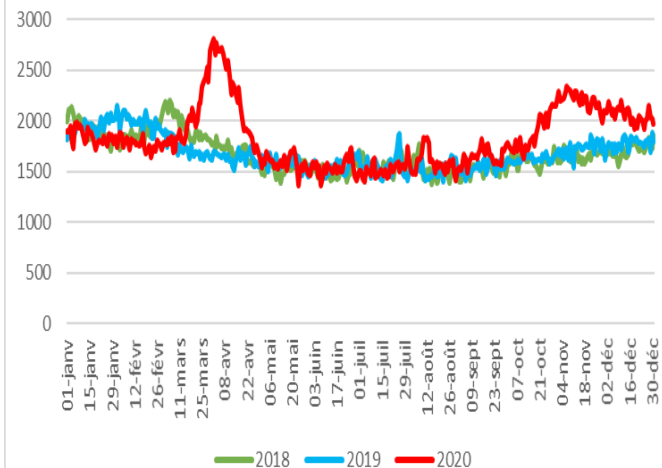


02 LA MORTALITÉ TOUTES CAUSES CONFONDUES EN 2020

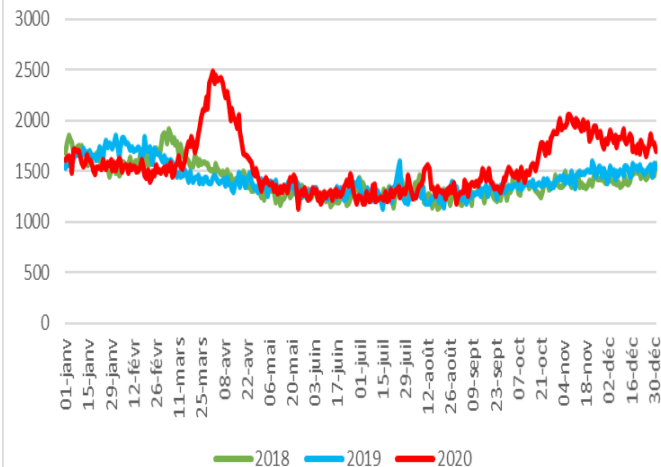
LA CHRONIQUE DES DÉCÈS QUOTIDIENS, TOUTES CAUSES CONFONDUES



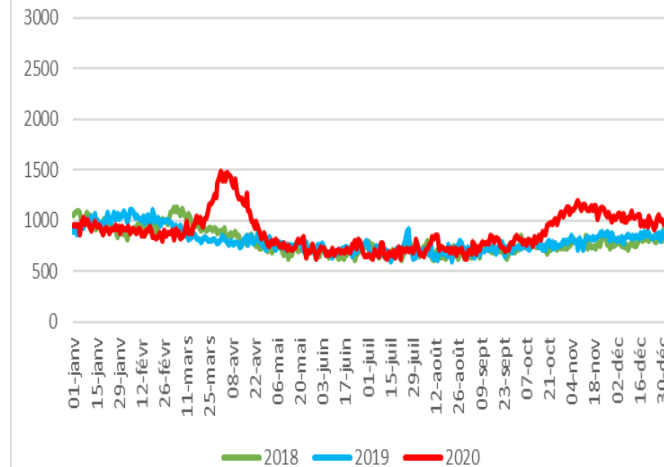
Tous âges



65 ans et plus



85 ans et plus



Les décès, **tous âges confondus**, selon les données extraites le 29 janvier 2021, de 668 200 en 2020 et supérieurs de 54 700 à 2019

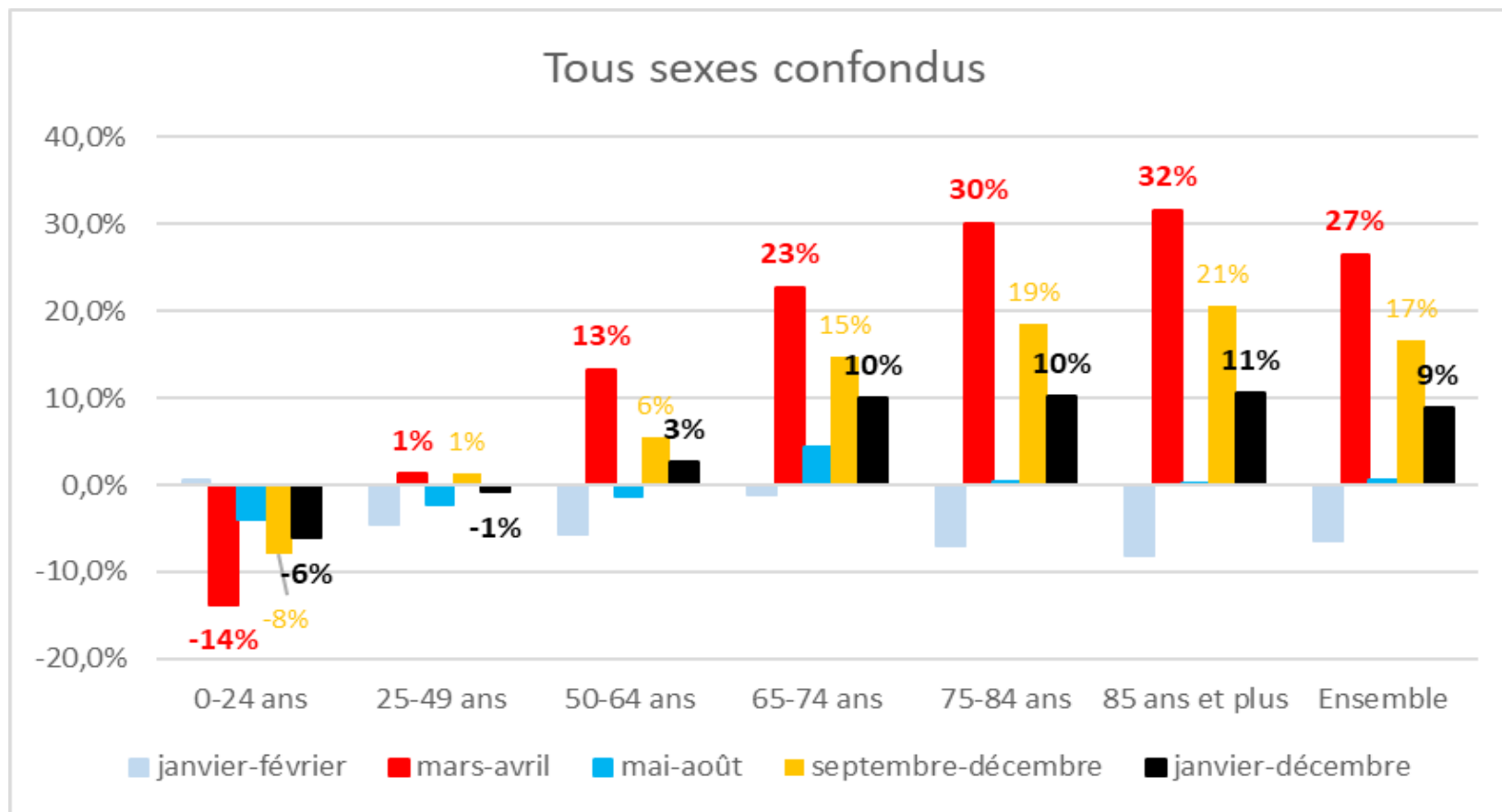
Janvier-Février	- 7 500
Vague 1 (mars-avril)	27 300
Mai-août	1 100
Vague 2 (septembre-décembre)	33 800

Les **65 ans et +** représentent **86 %** des décès survenus en 2020 (85 % en 2019 ; 84 % en 2018)

Les décès des 65 ans et + en 2020 sont supérieurs de 53 000 à 2019

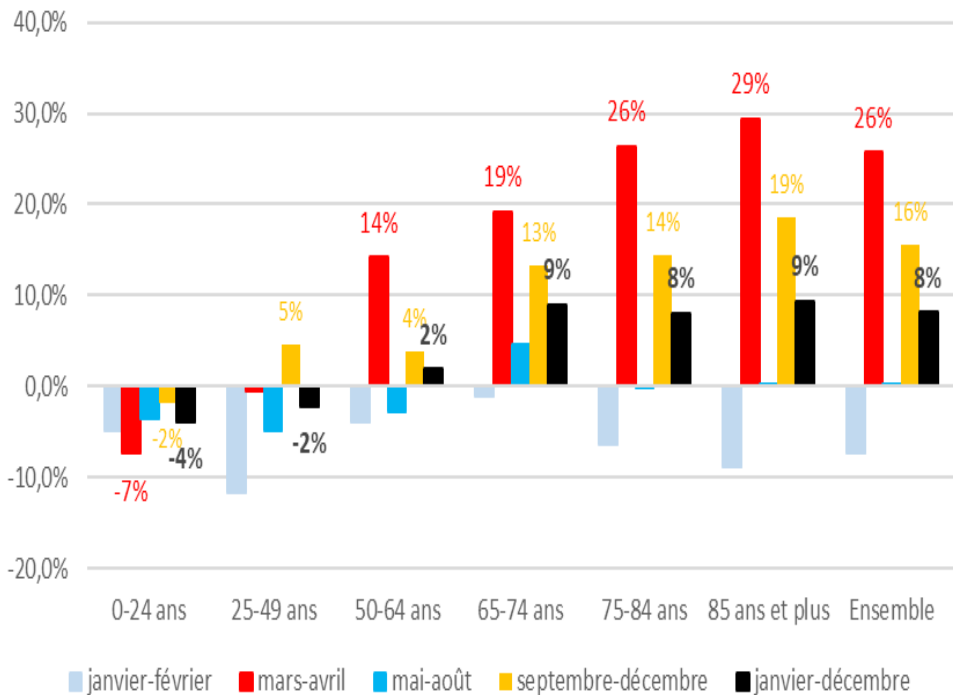
Les **85 ans et +** représentent **49 %** des décès survenus en 2020 (48 % en 2019 ; 47 % en 2018)

Les décès des 85 ans et + en 2020 sont supérieurs de 31 000 à 2019

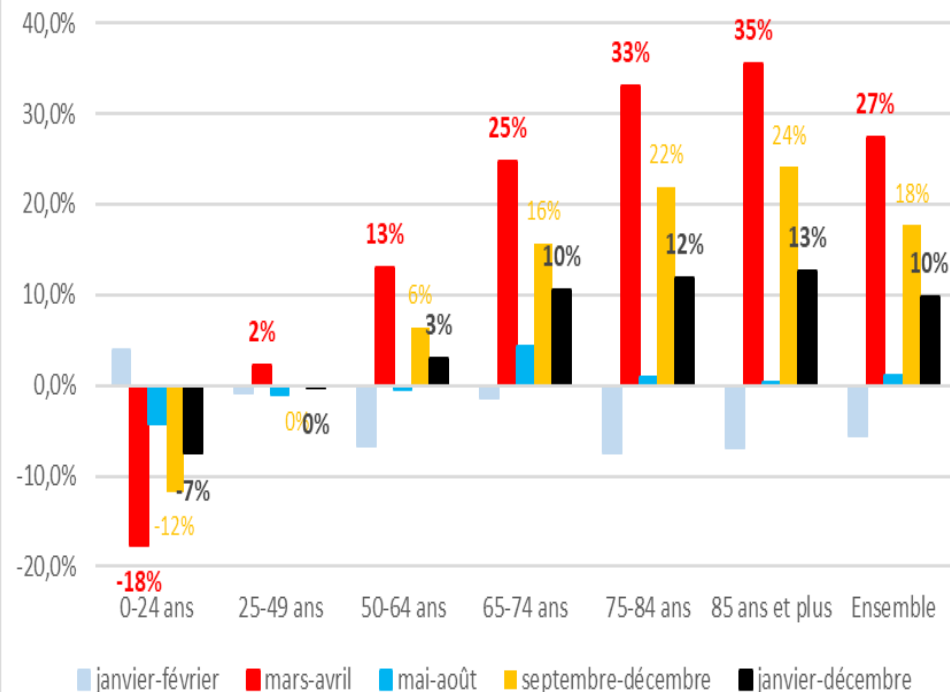


L'ÉVOLUTION 2019-2020 DES DÉCÈS PAR SEXE, ÂGE ET PÉRIODES DE L'ANNÉE

Femmes

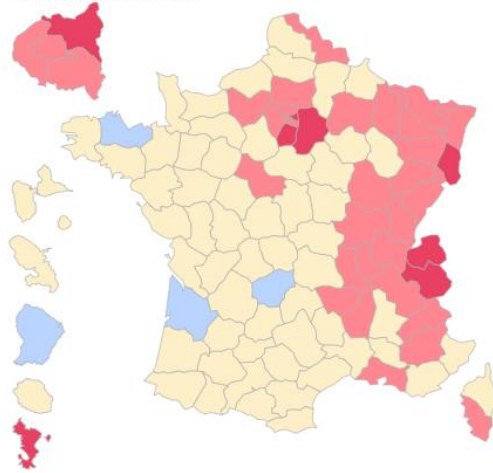
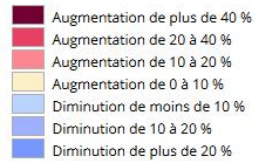


Hommes



ANNÉE ENTIÈRE : DÉCÈS 2020/2019

Évolution des décès cumulés du 1er janvier au 31 décembre 2020 rapportés aux décès cumulés du 1er janvier au 31 décembre 2019 par département

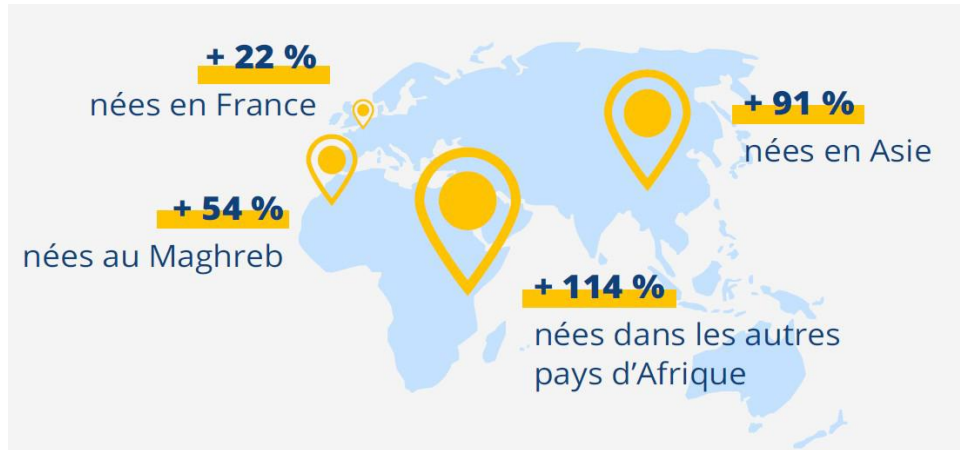


Champ : France par département

Source : Insee, état civil

Source : Insee, statistiques de l'état civil, 15 janvier 2021.

1ÈRE VAGUE : DÉCÈS MARS-AVRIL 2020/2019



Champ : France.

Source : Insee, statistiques de l'état civil, fichier du 4 juin 2020.

03

EXCÉDENTS DE DÉCÈS TOUTES CAUSES CONFONDUES ET DÉCÈS COVID-19

Les « excédents » de décès toutes causes confondues en 2020 par rapport à 2019 :

- + En plus, des décès directement dus à la Covid-19
- + En plus, des décès indirectement dus à la Covid-19
- En moins, des décès évités grâce à l'effet protecteur du confinement et des gestes barrière
- Une grippe hivernale en janvier-février 2020 ayant très peu occasionné de surmortalité

Les décès Covid-19 publiés par Santé Publique France

Remontées des hôpitaux, des EHPAD et EMS

Non couverture des décès à domicile

Décès toutes causes confondues : modélisation de la surmortalité toutes causes confondues
(à partir échantillon de bulletins d'état civil transmis par l'Insee, modèle EuroMoMo)

Les causes de décès analysés par le CepiDC de l'Inserm

Certificats de décès comportant la mention Covid-19 confirmée

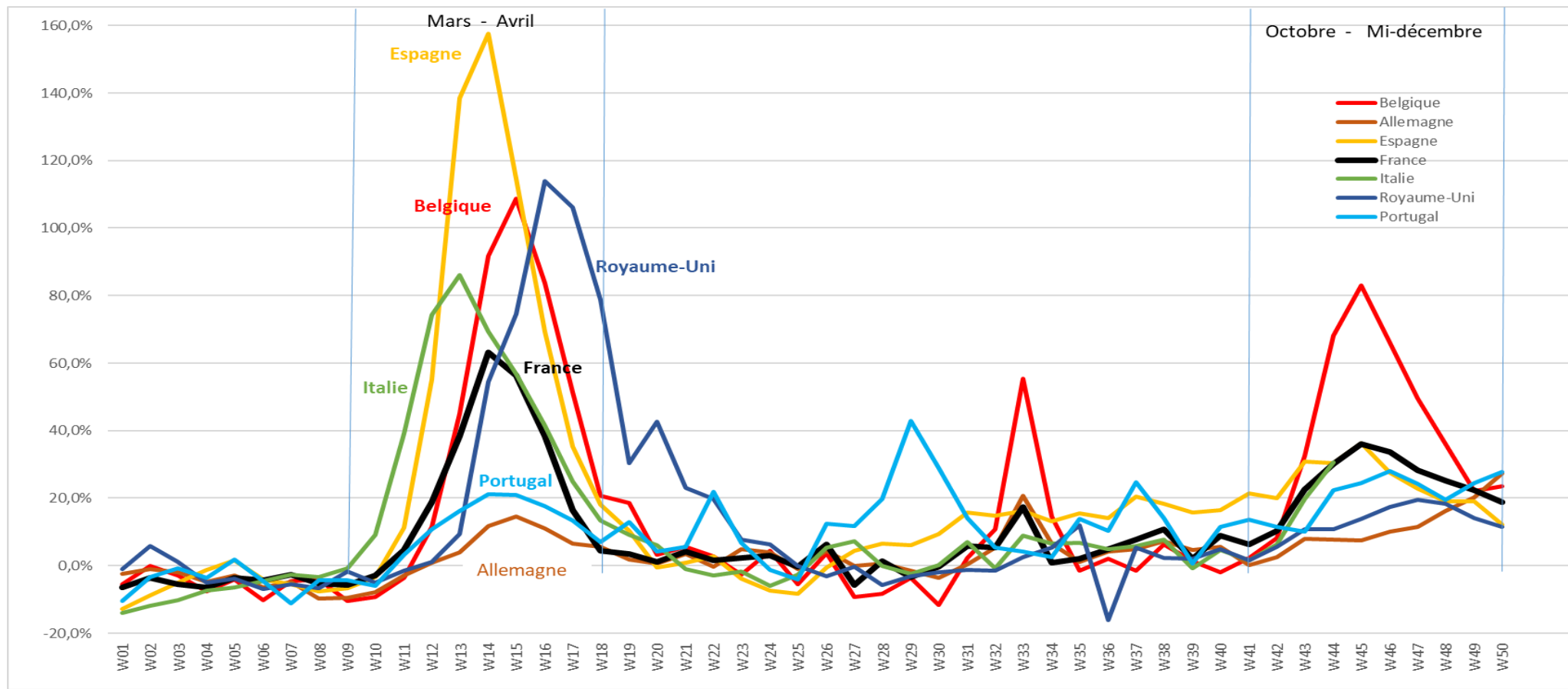
Certificats de décès comportant la mention Covid-19 suspectée

Analyse des comorbidités

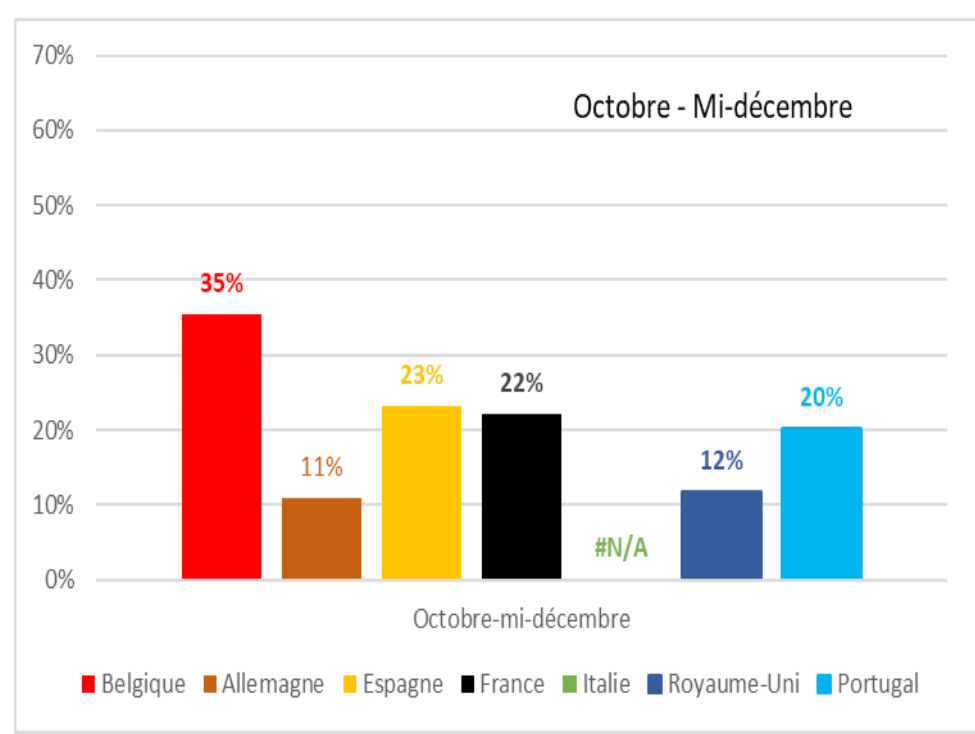
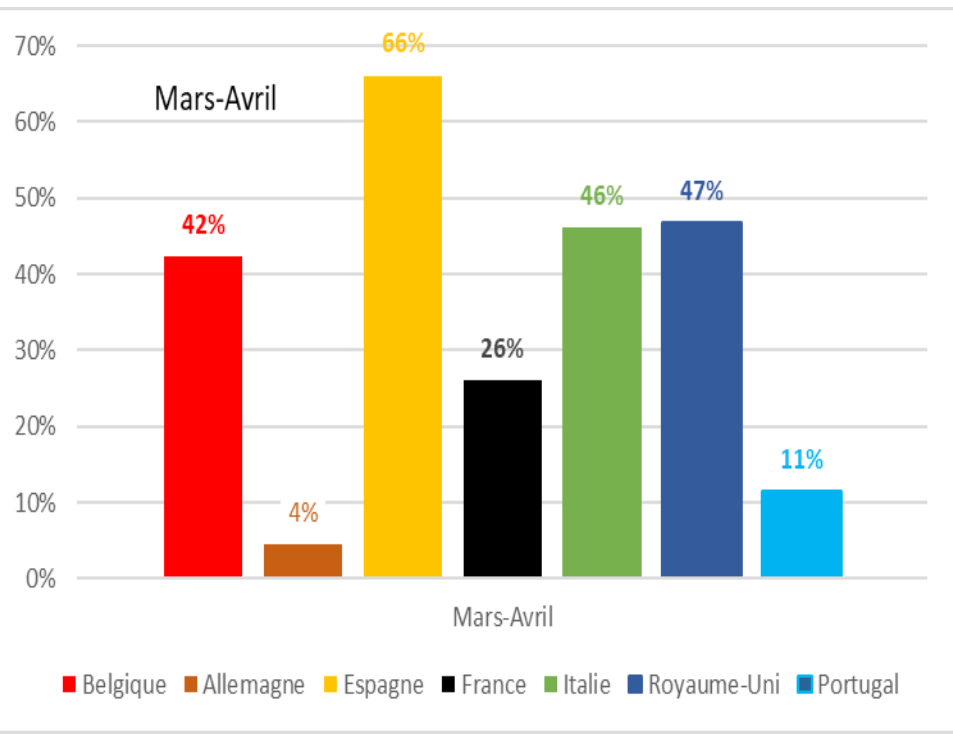
	Décès toutes causes confondues (Insee, 29/01/2021) : excédent de décès en 2020 par rapport à 2019 (question de la référence de comparaison)	Décès Covid-19 SPF (chiffres au 02/02/2021) <i>(surestimation dans les EHPAD ? Non couverture des décès à domicile)</i>	Certificats de décès Inserm CépiDc (chiffres au 02/02/2021) <i>(codification des causes de décès)</i>
1er mars – 31 décembre	62 300	64 632 Hôpital : 44 852 Ehpad/EMS : 19 780	Non encore disponible
1er mars-31 août	28 400	30 635 Hôpital : 20 128 Ehpad/EMS : 10 507	36 303 27 682 Covid 19-confirmée 8 621 Covid 19-suspectée
1er mars- 30 avril	27 300	24 376 Hôpital : 15 244 Ehpad/EMS : 9 132	29 207 21 912 Covid 19-confirmée 7 295 Covid 19-suspectée

04 COMPARAISONS avec quelques pays européens

LA CHRONIQUE DES DÉCÈS QUOTIDIENS EN EUROPE (décès 2020/décès moyens 2016-2019 par semaine)



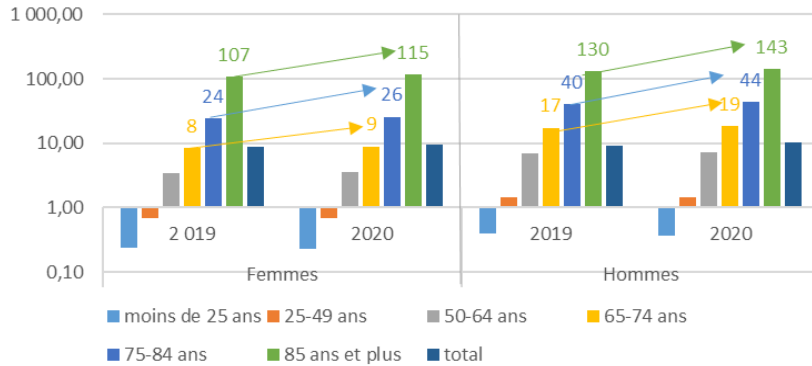
“EXCÉDENTS” DE DÉCÈS EN EUROPE (décès 2020/décès moyens 2016-2019 par période)



05 CONSÉQUENCES SUR L'ESPÉRANCE DE VIE

Taux de mortalité (./1 000) par sexe et âge en 2019 et 2020

échelle logarithmique

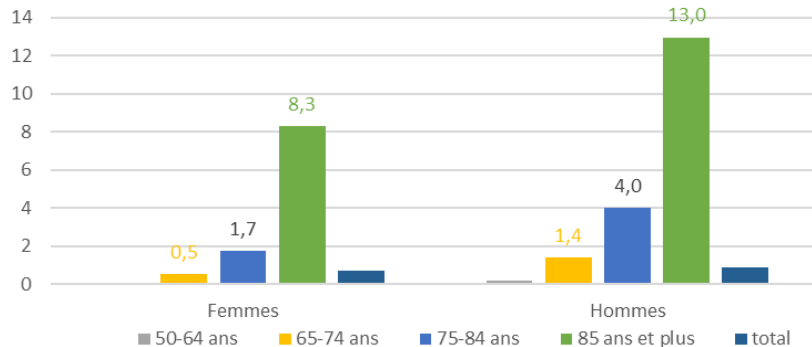


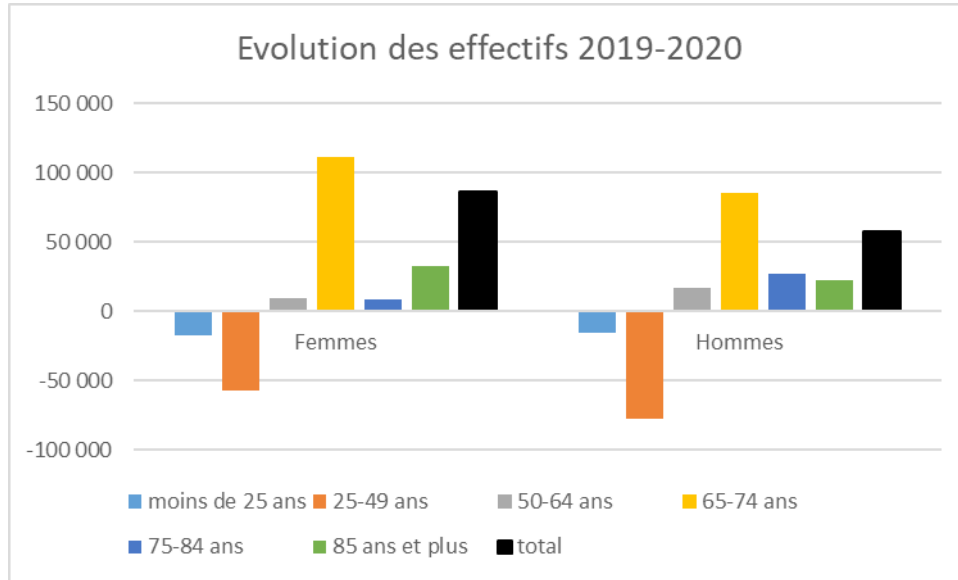
=> Implication sur l'espérance de vie en 2020, qui diminue en pour les femmes comme pour les hommes

Baisse durable de l'espérance de vie en lien avec la crise sanitaire ?

- Effet "moisson"
- Des causes induites par le confinement (report de soins, santé mentale.....), la crise économique et sociale dont on ne connaît pas les répercussions à ce jour

Evolution des taux de mortalité (./1 000) par sexe et âge entre 2019 et 2020





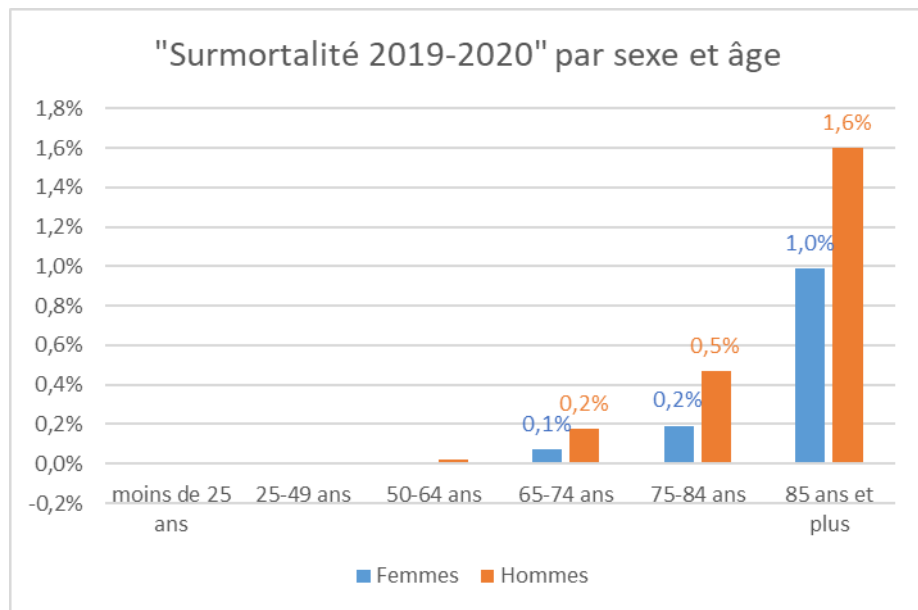
L'évolution du nombre de décès entre 2019 et 2020, et de la surmortalité (en niveau comme en taux), dépend :

- de l'augmentation des taux de mortalité en 2020
- de l'augmentation de la population et de son vieillissement

Il est possible de simuler quels auraient été les décès en 2020, si les taux de mortalité par sexe et âge avaient été ceux de 2019 :

Décès 2019 observés	613 400
Décès 2020 observés	668 200
Décès 2020 simulés	629 000

Ces décès simulés en 2020 ne sont cependant pas ceux qui auraient été observés en 2020 s'il n'y avait pas eu l'épidémie de Covid-19.



Nombre de décès supplémentaires en 2020
(décès 2020 – décès 2019)

rapporté à

La population au 1er janvier 2020

Join us on

insee.fr



Unité des études démographiques et sociales

Insee



Measuring, understanding

Projections de population 2013-2070 : hypothèses

		Hypothèse centrale	Variante basse	Variante haute	Hypothèse de travail
Fécondité	Indice conjoncturel de fécondité	1,95 sur toute la période de projection	1,80 à partir de 2020	2,10 à partir de 2020	1,60 à partir de 2020
	Age moyen à la maternité	en hausse jusqu'à 32,0 ans en 2040			
Espérance de vie	Espérance de vie à la naissance des femmes	93,0 ans en 2070	90,0 ans en 2070	96,0 ans en 2070	Constante (celle observée en 2014)
	Espérance de vie à la naissance des hommes	90,1 ans en 2070	87,1 ans en 2070	93,1 ans en 2070	Constante (celle observée en 2014)
Migration	Valeur du solde migratoire	+ 70 000 sur toute la période	+ 20 000 par an à partir de 2020	+ 120 000 par an à partir de 2020	solde migratoire nul à tous les âges

Projections de population 2013-2070 pour la France- Insee Résultats
Chiffres détaillés - Insee Résultats – No 187 - Paru le : 03/11/2016

<https://www.insee.fr/fr/statistiques/2496793>